

9 – тақырып. ЛОГИСТИКАДАҒЫ ҚОРЛАР

Аликбаева Айнур Башановна
аға оқытушы

Алматы, 2021 ж.

Қарастырылатын сұрақтар:

1. Материалдық қорлар түсінігі
2. Материалды қорлардың түрлері
3. Қор көлемін анықтау
4. Қорларды нормалау

ҚОҒАМДЫҚ ӨНДІРІС ҚҰРЫЛЫМЫ

ҚОҒАМДЫҚ ӨНДІРІС

```
graph TD; A[ҚОҒАМДЫҚ ӨНДІРІС] --> B[Материалдық өндіріс]; A --> C[Материалдық емес өндіріс]; B --> D[Материалдық игіліктер өндірісі]; B --> E[Материалдық қызметтер өндірісі]; C --> F[Материалдық емес игіліктер өндірісі]; C --> G[Материалдық емес қызметтер өндірісі];
```

Материалдық өндіріс

Материалдық емес өндіріс

Материалдық
игіліктер
өндірісі

Материалдық
қызметтер
өндірісі

Материалдық
емес игіліктер
өндірісі

Материалдық
емес игіліктер
өндірісі

1. МАТЕРИАЛДЫҚ ҚОРЛАР ТҮСІНІГІ

Қор - бұл өндірістің әр түрлі сатысында болатын халық тұтынатын бұйымдар және т.б. тауарлар.

Қорлардың құрылуы әрқашан шығындармен байланысты.

Материалдық қорлар – бұл өндірістің әр түрлі сатысында болатын және өндірістік-техникалық бағыттағы өнім айналымындағы жеке немесе өндірістік тұтыну үрдісіне енуін күтетін халық тұтынатын бұйымдар және басқа да тауарлар.

Қорларды басқарумен байланысты туындайтын мәселелер:

1. Тапсырыс көлеміне әсер ететін факторлар:

- сұраныс;
- Шығындардың теңсіздігі
- Жабдықтаушының бөлек болуы
- Ресурстардың шектеулілігі
- Тасымалдау тәсілдері

2. Қордың түрлерінің көптігі:

- Ағымдағы
- Сақтандыру
- Маусымдық
- Даярлама

3. Қорларды басқару кезіндегі ескерілетін өлшемдердің көптігі:

- Тапсырыс көлемі
- Тапсырыс мерзімі
- Жеткізу уақыты
- Тапсырыс арасындағы арақашықтық
- Сақтандыру қорларының көлемі

Қорлардың құрылуымен
және құрамымен
байланысты шығындардың
негізгі түрлерін атап өтейік:

- қатырылған қаржы-қаражат;
- арнайы жабдықталған орынды күтуге кететін шығындар;
- арнайы персоналдың жалақысы;
- ұрлаудағы, бұзылудағы үздіксіз тәуекел.

Қорлардың болмауымен байланысты
жоғалтулардың негізгі түрлеріне
мыналар жатады:

- өндірістің тұрып қалуынан болатын жоғалтулар;
- сұраныс пайда болған кезде қоймада тауарлардың жоқ болуынан болатын жоғалтулар;
- жоғары бағамен шағын тауарларды сатып алуынан болатын жоғалтулар.

Минималды қорларды құру барысында кәсіпкерлер басшылыққа алынатын негізгі себептер

1. Сатып алушыларға дер кезінде қызмет көрсете алу мүмкіндігі.

2. Тапсырыстарды орналастырумен байланысты шығындарды азайту.

3. Өнім бірлігін өндірумен байланысты шығындарды азайту

5. Белгіленген жеткізу графикасын бұзу ықтималдығы (кіретін материалды ағымдардың қарқындылығының төмендеуі).

6. Сұраныстың өзгеруіне жауап қата алуы.

7. Ірі тауар партияларына жеңілдіктер

8. Артық қорлардың болмауынан туындаған өндірістік үрдістердің тоқтап қалуын болдырмау

Қорларды азайтудың негізгі себептері

1. Ақша қаражаттарының қатып қалуын болдырмайды
2. Арнайы сақтау орындарына кеткен шығындарды азайтады
3. Қойма персоналдарына төленетін жалақы
4. Қордың сапасының өзгеріске ұшырауынан туындайтын жоғалтулар
5. Табиғи апаттар, өрт салдары мен әртүрлі жоғалтуларды болдырмайды.

Қорларды қалыптастырудың негізгі себептері

1. Ақша қаражаттарының қатып қалуын болдырмайды
2. Арнайы сақтау орындарына кеткен шығындарды азайтады
3. Қойма персоналдарына төленетін жалақы
4. Қордың сапасының өзгеріске ұшырауынан туындайтын жоғалтулар
5. Табиғи апаттар, өрт салдары мен әртүрлі жоғалтуларды болдырмайды.

2.МАТЕРИАЛДЫ ҚОРЛАРДЫҢ ТҮРЛЕРІ

Қор түсінігі материалдық өндірістің барлық саласын қамтиды, өйткені материалды ағым өзінің қозғалу жолында, яғни шикізаттың алғашқы көзінен бастап соңғы тұтынушыға дейін кез келген учаскіде қор түрінде жиналуы мүмкін. Әрбір учаскідегі қорларды басқарудың өзгешелігі болады.



Шикізаттың соңғы бұйымға айналу жолында және осы бұйымның соңғы тұтынушыға дейінгі келесі қозғалысы жолында қордың негізгі екі түрі пайда болады:

Өндірістік қорлар – өндірістік тұтынуға арналған материалдық өндіріс өрісінің барлық салаларындағы кәсіпорындарда болатын қорлар. Өндірістік қорларды құру мақсаты – өндірістік үрдістің үздіксіздігін қамтамасыз ету.

Тауарлы қорлар – әзірлеуші кәсіпорындардағы дайын өнімнің қорлары, сонымен қатар тауардың жабдықтаушыдан тұтынушыға жүру жолындағы қорлар, яғни көтерме, шағын көтерме және бөлшек саудадағы кәсіпорындардағы, дайындау ұйымдарындағы және жолдағы қорлар. Тауарлы қорлар өндіріс құралдарының қорлары және тұтыну заттарының қорлары болып бөлінеді.

Тауарлық қорлар

```
graph TD; A[Тауарлық қорлар] --> B[Өткізу қорлары]; A --> C[Жолдағы қорлар]; A --> D[Саудадағы қорлар];
```

Өткізу қорлары

Жолдағы қорлар

Саудадағы қорлар

Қорлардың топтастырылуы

Кешендік логистикалық функцияға қатынасы бойынша

ҚОЙМАЛЫҚ

Қоймалық қорлар – бұл логистикалық жүйенің белгілі звеноларының деңгейіндегі және әр түрлі типтегі қоймаларда болатын өнімнің қорлары.

КӨЛІКТІК

Көліктік қорлар (жолдағы қорлар, транзиттік қорлар) – бұл логистикалық жүйенің бір звеносынан басқаға немесе бір звено шеңберінде тасымалдау үрдісінде болатын материалдық ресурстар, аяқталмаған өндіріс, дайын өнім қорлары.

ЖҮК ӨНДЕУ

Ерекше қоймалық қорларға логистикалық сақтау операцияларынсыз жүк өңдеу үрдісіндегі қорлар жатады (мысалы, көліктің бір түрінен екінші түріне ауысу, ұзарту, сұрыптау және т.б.).

Функционалдық бағыты бойынша

Ағымдағы қорлар

– өндірістік (өткізу) қордың негізгі бөлігі, ол өзара байланысты екі жеткізулер арасындағы өндірістік үрдістің үзіліссіздігін қамтамасыз етуге арналған. (қордың бөлігі)

Сақтандыру (кепілдеме) қорлары

Сақтандыру немесе кепілдемелі қор (қордың бөлігі) дайын өнімге сұраныстың күтпеген ауытқуымен, материалдық ресурстарды жеткізу бойынша келісім–шарт міндеттемелерінің орындалмауымен (мерзімнің бұзылуымен, жеткізу көлемімен, жеткізілетін материалдық ресурстардың сапасы және т.с.с.), өндірістік–технологиялық циклдағы жаңылулармен және басқа да күтпеген жағдайлармен байланысты қаржылық тәуекелдікті жою үшін арналған.

Функционалдық бағыты бойынша

Дайындық қорлары

– өндірістік (өткізу) қордың бөлігі, ол материалдық қорларды (дайын өнімді) өндірістік немесе жеке тұтынуға дайындау үшін арналған. Берілген қорлар түрлерінің болуы қабылдау, рәсімдеу, тиеу–түсіру, тұтынуға қосымша дайындық (тазалау, түсіру және т.б.) бойынша белгілі қарапайым логистикалық функцияларды орындау қажеттілігімен туған.

Мерзімдік қорлар

– бұл сұраныстың мерзімді ауытқуы немесе өндірістің сипаты кезінде құрылатын және қолдау табатын дайын өнім және материалдық ресурстар қорлары.

3. ҚОР КӨЛЕМІН АНЫҚТАУ

*1. Тапсырысқа берілген
партияның оңтайлы көлемін
анықтау.*

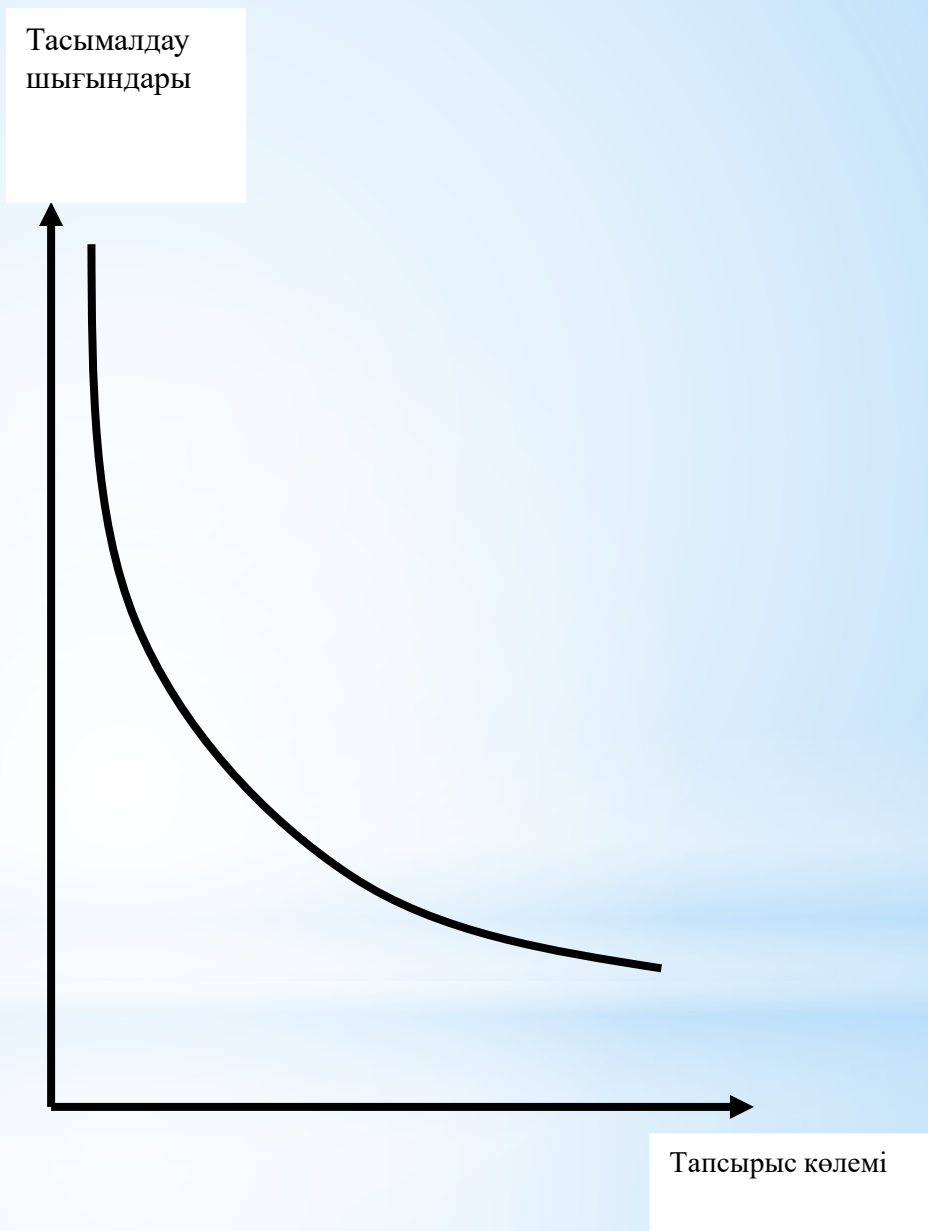
Жеткізілетін тауарлар
партиясының оңтайлы
көлемі және сәйкесінше
тасып әкелудің оңтайлы
жиілігі келесі факторларға
тәуелді:

сұраныс (айналым)
көлемі;

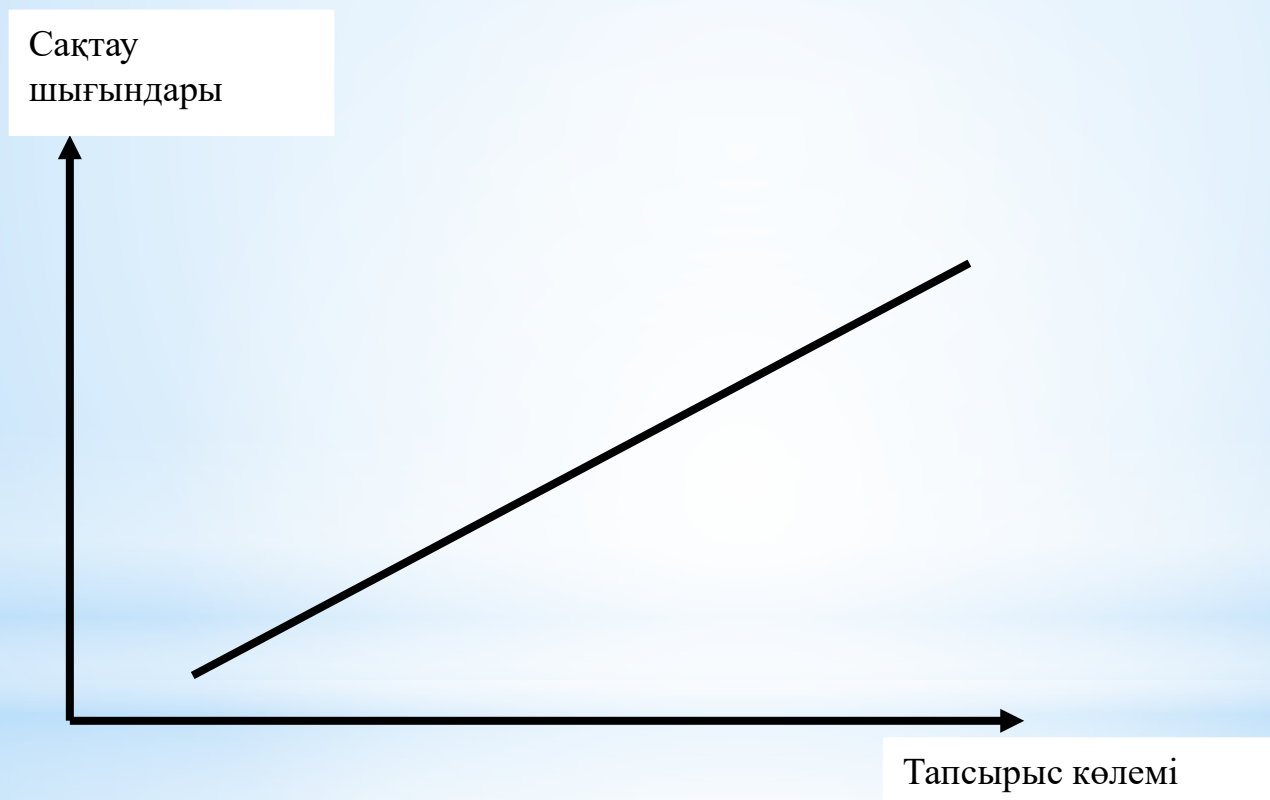
тасымалдау–
дайындау
шығындары;

қорды сақтау
шығындары.

Тасымалдау–дайындау шығындары тапсырыс көлемі көбейген кезде азаяды, өйткені тауарларды сатып алу және тасу өте ірі партиялармен жүзеге асырылады.

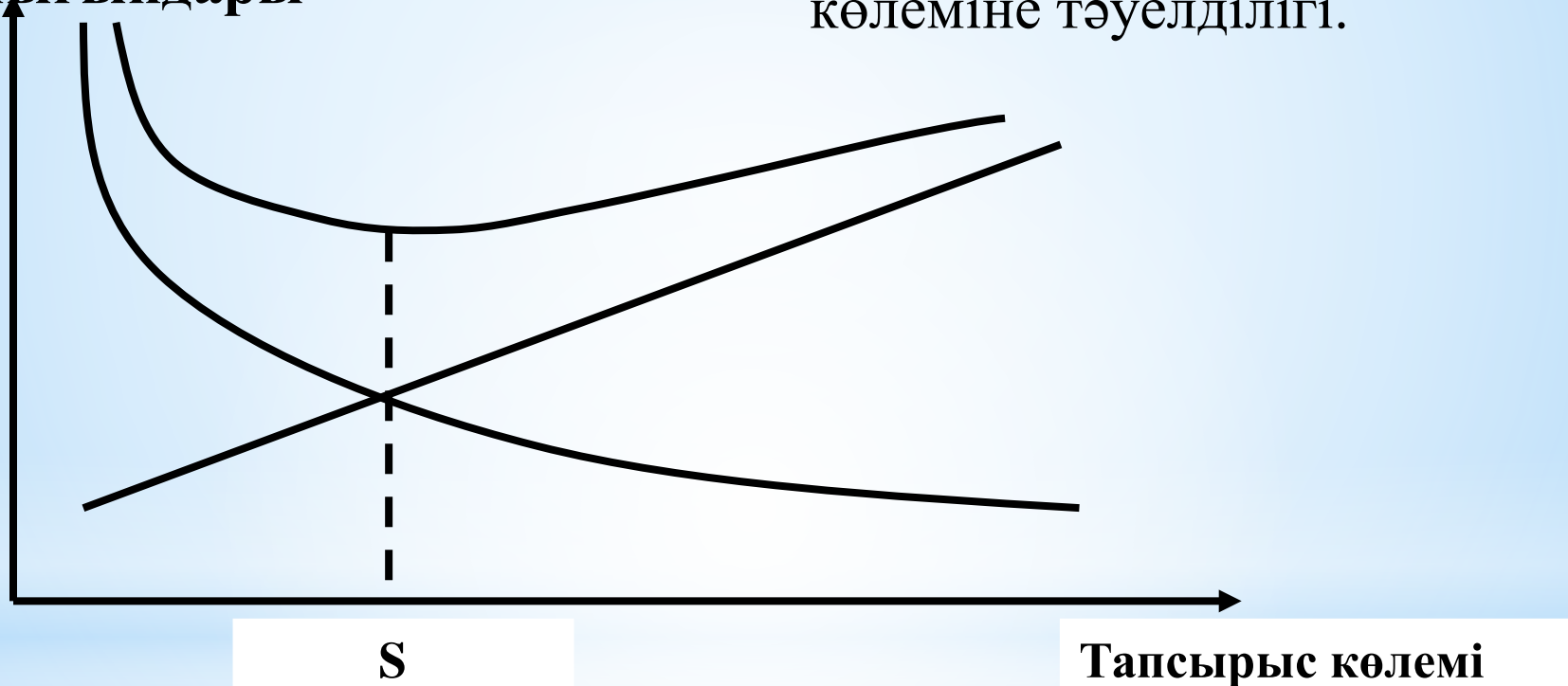


Сақтау шығындары тапсырыс көлеміне тура пропорционалды өседі.



**Сақтау және
тасымалдау
шығындары**

Тасымалдау және сақтау
шығындарының тапсырыс
көлеміне тәуелділігі.



Осы екі графикті қоссақ, тасымалдау–дайындау шығындарының сомасы мен сақтау шығындар сомасының тапсырысқа берілген партия көлеміне тәуелділігін көрсететін қисықты аламыз. Көріп отырғанымыздай, жалпы шығындар қисығында минимум нүктесі бар, осы нүктеде жалпы шығындар минималды болады. Осы S нүктесінің абсиссасы тапсырыстың оңтайлы көлемін береді.

4. ҚОРЛАРДЫ НОРМАЛАУ

Қорлар нормасы - өндірістік өнімдерді үздіксіз жабдықтаумен немесе тауарларды өткізумен қамтамасыз ету үшін өндірістік немесе сауда кәсіпорындарында болатын еңбек заттарының есеп айыратын минималды санын айтады.

Тауарлы қорлар нормасын анықтау кезінде әдістердің 3 тобын қолданады:

1. Эвристикалық

2. Техникалық– экономикалық есептер әдісі

3. Экономикалық–математикалық әдістер.

* Эвристикалық әдіс -

алдағы өткен кезеңге есеп беруді үйренетін, нарықты талдайтын және минималды қажет қорлар туралы шешім қабылдайтын мамандар пайдалануды болжайды. Маман ретінде әрқашан қорларды нормалау есебін шешетін кәсіпорын жұмысшысы бола алады. Бұл жағдайда қоданылатын есепті шешу әдісі *тәжірибе-статистикалық* деп аталады.

* Техникалық – экономикалық есептер әдісі

Бұл әдістің мәні мақсатты белгілеуден бөлек топқа байланысты тұтас қорларды бөліп жіберу, мысалы, номенклатуралық позициялар. Белгіленген топтар үшін сақтандыру, ағымдағы және мерзімді қорлар бөлек есептеледі, бұлардың әрқайсысы бірнеше элементтерге бөлінуі мүмкін.

Мысалы, сақтандыру қоры – сұраныстың көбею жағдайына немесе сақтандыру қоры – жабдықтаушыдан материалды (тауарларды) тасу мерзімін бұзуға бөлінеді. Техника–экономикалық есептер әдісі қажетті қорлар көлемін тура анықтауға мүмкіндік береді, бірақ ол көп еңбек сіңіруді қажет етеді.

* Экономикалық– математикалық әдістер.

Қорлар көлемін анықтаудағы өте қарапайым экономикалық –математикалық әдістің бірі экстраполяция әдісі болып табылады. Бұл әдіс бұрын қорлардың пайда болуынан құрылған қарқындарды келешекке көшіруге мүмкіндік туғызады.

Мысалы, өткен төрт кезеңдегі қорлар көлемі туралы ақпарат болса экстраполяция әдісі негізінде алдағы кезеңдегі¹ қорлар көлемін анықтауға болады:

$$У5=0.5*(2*У4+У3 - У1)$$

Мұнда, $У1$, $У3$, $У4$ – бірінші, үшінші және төртінші кезеңге сәйкес қорлар деңгейі (сомамен, күнмен немесе айналымға қатысты пайызбен);

$У5$ – алдағы бесінші кезеңдегі қордың нормативті деңгейі.

*Есеп:

№	Квартал/жыл	Қор көлемі, қорап
1	I / 2011	25456
2	II / 2011	20512
3	III / 2011	18254
4	IV / 2011	21456
5	I / 2012	
6	II / 2012	

Бақылау сұрақтары

1. «Материалдық қор» түсінігіне анықтама беріңіз.
2. Материалдық қорлар құрамының қажеттілігімен байланысты шығындарды атаңыз.
3. Кәсіпкерлерді материалдық қорлар құруға мәжбүрлейтін негізгі себептерді атаңыз.
4. Сізге белгілі материалдық қорлар түрлерін атап шығыңыз.
5. Қор нормасы дегенміз не және оны қалай анықтайды?